

DE

**AXIALVENTILATOR
Betriebsanleitung**

www.ventilation-system.com



Base

 **VENTS**

INHALT

Lieferumfang	8
Kurzbeschreibung	8
Betriebsvorschriften	8
Bezeichnungsschlüssel	9
Montage und Betriebsvorbereitung	11
Netzanschluss	13
Elektronische Funktionsweise	15
Wartungshinweise	16
Störungsbehebung.....	17
Lagerungs- und Transportvorschriften	17
Herstellergarantie	18

Die vorliegende Betriebsanleitung gilt als wichtigstes Dokument für den Betrieb und richtet sich an Fach- und Wartungskräfte sowie Betriebspersonal. Die Betriebsanleitung enthält Informationen zu Verwendungszweck, technischen Daten, Funktionsweise sowie Montage des Geräts Base und allen seinen Modifikationen.

Fach- und Wartungskräfte sollten eine Ausbildung im Bereich Lüftung absolviert haben und müssen die Arbeiten in Übereinstimmung mit den geltenden lokalen Arbeitssicherheitsbestimmungen, Baunormen und Standards durchführen.

Dieses Gerät ist nicht für die Verwendung durch Personen (einschließlich Kinder) mit eingeschränkten körperlichen, sensorischen oder geistigen Fähigkeiten oder fehlenden Erfahrungen oder Kenntnissen vorgesehen, es sei denn, sie werden von einer für ihre Sicherheit verantwortlichen Person beaufsichtigt. Kinder sollten beaufsichtigt werden, damit sie nicht mit dem Gerät spielen.

Das Gerät darf von Kindern ab 8 Jahren und darüber sowie Personen mit eingeschränkten körperlichen, geistigen oder sensorischen Fähigkeiten oder ohne ausreichende Erfahrung und Kenntnis verwendet werden, wenn sie beaufsichtigt oder bezüglich des sicheren Gebrauchs des Gerätes unterwiesen wurden und die daraus resultierenden Gefahren verstanden haben.

Lassen Sie Kinder nicht mit dem Gerät spielen.

Reinigung und Benutzerwartung dürfen nicht von Kindern ohne Beaufsichtigung durchgeführt werden.

Der Netzanschluss muss über eine Vorrichtung zur Trennung vom Stromnetz erfolgen, die an allen Polen eine Kontakttrennung aufweist, die unter Bedingungen der Überspannungskategorie III eine vollständige Trennung ermöglicht und gemäß den Verdrahtungsregeln in die feste Verkabelung integriert ist.

Das Gerät Base 100/125 ist so zu installieren, dass sich die Schaufeln mehr als 2.3m (2,1 m AU) über dem Boden befinden.

Treffen Sie Vorkehrungen, um einen Gasrückstau durch offene Rauchabzüge oder andere Brandschutzeinrichtungen in den Raum zu vermeiden.

Das Gerät kann den sicheren Betrieb von Geräten, die mit Gas oder anderen Brennstoffen betrieben werden (auch in anderen Räumen), durch einen Rückfluss von Verbrennungsgasen beeinträchtigen. Diese Gase können möglicherweise zu einer Kohlenmonoxidvergiftung führen. Nach der Montage des Geräts muss der Betrieb von Rauchgasgeräten von einer kompetenten Person geprüft werden, um sicherzustellen, dass kein Rückfluss von Verbrennungsgasen auftritt.

Stellen Sie sicher, dass das Gerät vom Stromnetz getrennt ist, bevor Sie den Schutz entfernen.

Bei Montage und Betrieb des Geräts sind die Anforderungen der vorliegenden Betriebsanleitung sowie die länderspezifisch geltenden elektrischen Vorschriften, Gebäude- und Brandschutzstandards genau einzuhalten.

Das Gerät ist vor allen Anschluss-, Einstellungs-, Wartungs- und Reparaturarbeiten vom Stromnetz zu trennen.

Sämtliche in dieser Betriebsanleitung beschriebenen Handhabungen dürfen nur von qualifiziertem Personal durchgeführt werden, das für die Montage, den elektrischen Anschluss und die Wartung von Lüftungsanlagen ausgebildet und qualifiziert ist. Versuchen Sie nicht, das Gerät selbst zu montieren, an das Stromnetz anzuschließen oder Wartungsarbeiten durchzuführen. Dies ist unsicher und ohne spezielle Kenntnisse unmöglich. Vor allen Arbeiten ist das Gerät vom Stromnetz zu trennen.

Der Anschluss des Geräts an das Stromnetz ist nur durch

Fachpersonal, das über eine Zulassung für Arbeiten an Elektrischen Geräten mit einer Versorgungsspannung bis 1000 V gestattet. Vor der Montage des Geräts ist dieses auf sichtbare Defekte am Laufrad, Gehäuse oder Gitter zu überprüfen. Des Weiteren ist sicherzustellen, dass sich keinerlei Fremdkörper im Gehäuse befinden, welche die Laufradschaufeln beschädigen könnten.

Bei der Montage darauf achten, dass das Gehäuse nicht deformiert wird! Eine Gehäusedeformation kann zu Blockierung des Motors und lauten Geräuschen führen.

Unsachgemäße Verwendung, unberechtigte Änderungs- und Nacharbeiten sowie Modifizierungen am Gerät sind untersagt. Das Gerät darf keiner Witterung (Regen, Sonne usw.) ausgesetzt werden.

Die Förderluft darf keinen Staub, keine Dämpfe, Festfremdstoffe, klebrigen Stoffe oder Faserstoffe enthalten.

Das Gerät ist nicht für den Einsatz in einer entzündungs- und explosionsgefährdeten Umgebung, die z.B. Spiritusdämpfe, Benzin

oder Insektizide enthält, ausgelegt.

Die Zu- und Abluftöffnung nicht verschließen oder verdecken, um einen optimalen Luftstrom zu gewährleisten.

Setzen Sie sich bitte nicht auf das Gerät und lassen Sie keine Gegenstände darauf liegen.

Die in dieser Betriebsanleitung angegebenen Informationen gelten zum Zeitpunkt der Abfassung des Dokuments als richtig. Um aktuelle technische Entwicklungen umzusetzen, behält sich das Unternehmen das Recht vor, jederzeit Änderungen in der Bauweise, den technischen Eigenschaften und dem Lieferumfang des Gerätes vorzunehmen.

Das Gerät nie mit feuchten Händen anfassen.

Das Gerät nie barfuß anfassen.

LESEN SIE DIE ENTSPRECHENDEN BETRIEBSANLEITUNGEN VOR DER MONTAGE DER OPTIONALEN EXTERNEN GERÄTE.



**NACH ABLAUF DER LEBENSDAUER IST DAS GERÄT GETRENNT ZU ENTSORGEN.
DAS GERÄT DARF NICHT IM RESTMÜLL ENTSORGT WERDEN.**

LIEFERUMFANG

Ventilator:	1 Stk.
Schrauben mit Dübel:	4 Stk.
Schraubenzieher aus Kunststoff (nur für Ventilatoren mit Zeitschalter):	1 Stk.
Betriebsanleitung:	1 Stk.
Verpackung:	1 Stk.

KURZBESCHREIBUNG

Bei dem in der Betriebsanleitung beschriebenen Produkt handelt es sich um einen Axialventilator zur Entlüftung von kleinen bis mittelgroßen Wohnräumen, die im Winter beheizt werden. Der Ventilator kann mit einer Rückschlagklappe ausgestattet werden, die das Abluftrohr gegen Luftrückstrom verschließt wenn der Ventilator ausgeschaltet ist. Der Ventilator ist mit Rohrsystemen eines Durchmessers von 100, 125 und 150 mm kompatibel. Die Bezeichnung und die technischen Daten sind auf dem Etikett am Gehäuse des Geräts angegeben. Die Bauweise der Ventilatoren wird ständig weiterentwickelt und optimiert, weshalb einige Modelle von der Beschreibung in dieser Betriebsanleitung abweichen können.

WARNUNG! Die dekorative Abdeckung kann separat bestellt werden.

BETRIEBSVORSCHRIFTEN

Der Ventilator ist für den Anschluss an ein Einphasen-Wechselstromnetz mit einer Spannung von 220-240 V/50 Hz und 220 V/60 Hz oder 12 V/50 Hz und für Dauerbetrieb bei permanenter Stromversorgung ausgelegt.

Schutzart gegen Eindringen von Fremdkörpern und Wassereintritt: IP24.

Der Ventilator ist für den Einsatz bei Umgebungstemperaturen von +1 °C bis +40 °C ausgelegt.

Das Gerät gehört zu den elektrischen Anlagen der Klasse II (220-240 V/50 Hz und 220 V/60 Hz) oder der Klasse III (12 V/50 Hz).

BEZEICHNUNGSSCHLÜSSEL

100 Base V K Q (220V/60Hz)

Andere Stromversorgungsparameter als 220 V/50 Hz

_ : 220-240 V/50 Hz standarmäßig

(220 V/60 Hz): 220 V/60 Hz

(12 V/50 Hz): 12 V/50 Hz

Ausführungen des Motors

L: kugellagerter Motor

Turbo: Hochleistungsmotor

Q: mit reduziertem Geräuschpegel

Q1: mit reduziertem Geräuschpegel und hoher Leistung

Ausführungen

K: Rückschlagklappe KO

K1: Rückschlagklappe KO1

Optionen

V: Schnurschalter

T: Nachlaufschalter

VT: Schnurschalter und Nachlaufschalter

TH: Feuchtesensor und Nachlaufschalter

VTH: Schnurschalter, Feuchtesensor und Nachlaufschalter

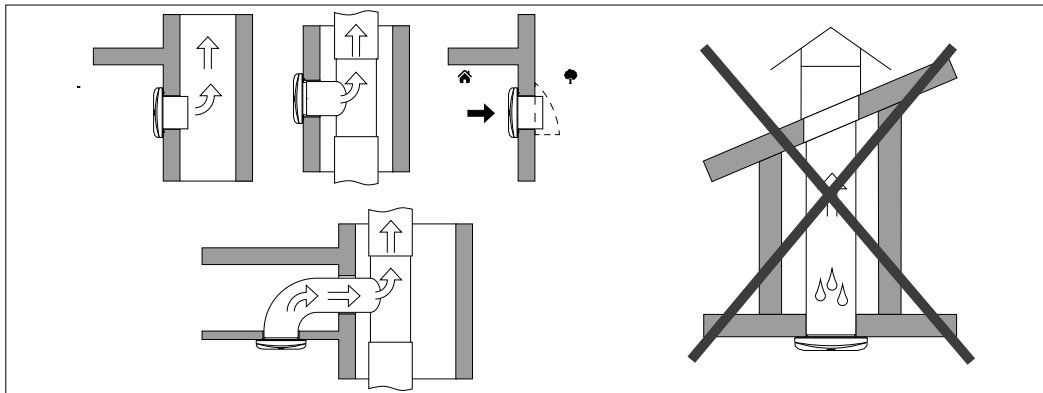
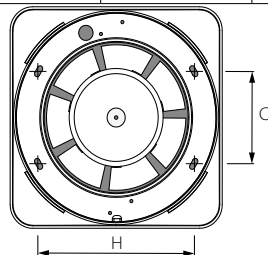
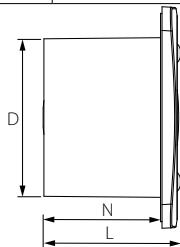
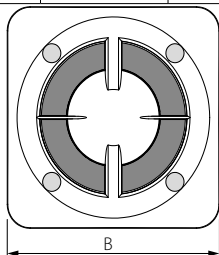
Serie des Ventilators

Base: Ventilator ohne dekorative Abdeckung

Base-l: Ventilator mit einer Betriebsanzeige

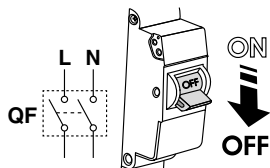
Stützendurchmesser, mm

Modell	D [mm]	B [mm]	N [mm]	L [mm]	H [mm]	C [mm]
100 Base (-I)	99	140	88	101	103	56
125 Base (-I)	124	165	88	101	125	70
150 Base (-I)	149	180	106	121	136	136

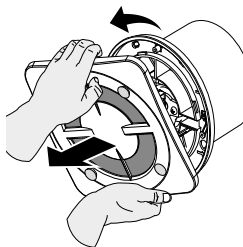


MONTAGE UND BETRIEBSVORBEREITUNG

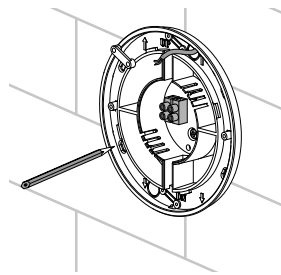
Schalten Sie die Stromversorgung ab und stellen Sie sicher, dass der Strom abgeschaltet ist.



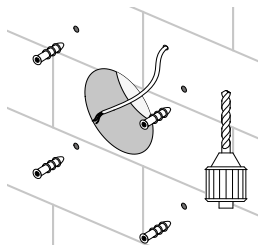
Nehmen Sie die Abdeckung ab, drehen Sie sie entgegen dem Uhrzeigersinn.



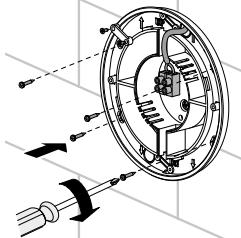
Markieren Sie die Befestigungslöcher der Ventilator und des Stromkabels.



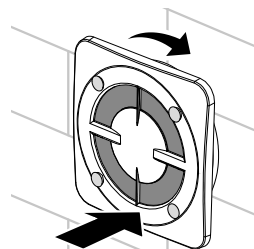
Bringen Sie das Stromkabel zur Lüftungsöffnung, bohren Sie die Befestigungslöcher und setzen Sie die Dübel ein.



Befestigen Sie den Ventilator mit den Schrauben. Schließen Sie den Ventilator gemäß dem Anschlussschema an die Stromversorgung an.

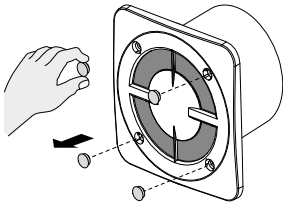


Montieren Sie die Abdeckung, drehen Sie sie im Uhrzeigersinn.

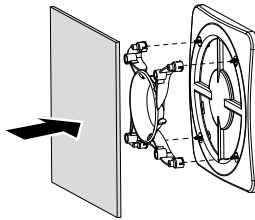


Montage Reihenfolge der dekorativen Abdeckung am Ventilator

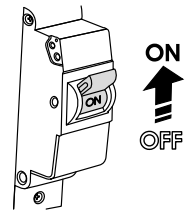
Nehmen Sie die Blinddeckel heraus, um die dekorative Abdeckung zu montieren.



Bringen Sie die Bügel und die dekorative Abdeckung an.

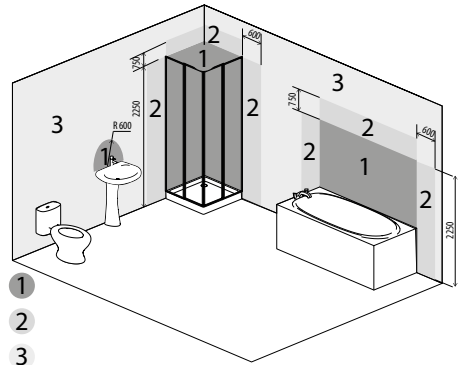


Schließen Sie den Ventilator ans Stromnetz an.



Die dekorative Abdeckung ist nicht im Lieferumfang enthalten und als Sonderzubehörteil für den Ventilator verfügbar.

Das Gerät mit der Schutzart gegen Eindringen von Fremdkörpern und Wassereintritt IP24 darf in Zone 2 gemäß IEC 60364-7-701:2019 installiert werden.

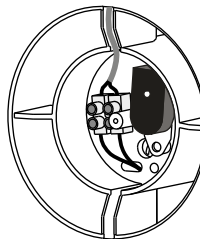
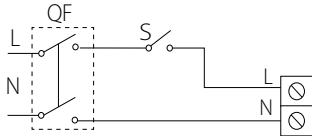


NETZANSCHLUSS

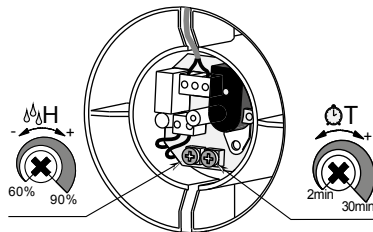
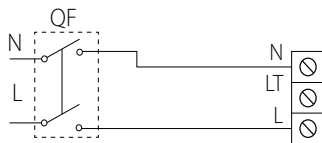
Bezeichnungen der Klemmen auf dem Anschlussschema:

- L — Linie LT — Steuerleitung des Timers S — Schalter
N — Neutral QF — Leitungsschutzschalter

Base(-I)



Base(-I) VT/VTH



ELEKTRONISCHE FUNKTIONSWEISE

Der Ventilator mit dem Timer T startet nach der Betätigung des externen Schalters wie z.B. des Lichtschalters. Das Signal aus diesem Schalter legt die Steuerungsspannung auf die Eingangsklemme **LT**.

Nach dem Trennen der Steuerungsspannung setzt der Ventilator den Betrieb für die eingestellte Nachlaufzeit fort im Laufe von eingestelltem Zeitraum von 2 bis 30 Minuten.

Die Modelle **V** und **VT** sind mit einem eingebauten Schnurschalter ausgestattet.

Der Ventilator mit dem Timer und Feuchtigkeitssensor TH wird nach dem Anlegen der Steuerungsspannung auf die Eingangsklemme **S** oder beim Überschreiten des eingestellten Feuchtigkeitssniveaus **H** von ~60 % bis ~90 % gestartet.

Nach dem Trennen der Steuerungsspannung oder bei Absinken des Feuchtigkeitssniveaus **H** setzt der Ventilator den Betrieb für die eingestellte Nachlaufzeit von 2 bis 30 Minuten fort.

Drehen Sie zur Einstellung des Feuchtigkeitssollwerts den Drehknopf des Potentiometers bis zur Position **H_{max}** (90 %).

Drehen Sie zur Einstellung des Timers den Drehknopf des Potentiometers **T** im Uhrzeigersinn, um die Verzögerungszeit zu erhöhen und entgegen dem Uhrzeigersinn, um diese entsprechend zu reduzieren (von 2 bis 30 Minuten).

Drehen Sie zur Einstellung des Feuchtigkeitssollwerts den Drehknopf des Potentiometers **H** im Uhrzeigersinn, um die Einschaltfeuchte zu erhöhen und entgegen dem Uhrzeigersinn, um diese entsprechend zu reduzieren.

WARNUNG! Die Leiterplatte des Timers ist unter Netzspannung.

Der Ventilator ist vor allen Einstellarbeiten vom Stromnetz zu trennen!

Ein Kunststoffschraubenzieher zur Einstellung der Ventilatorparameter ist im Lieferumfang enthalten.

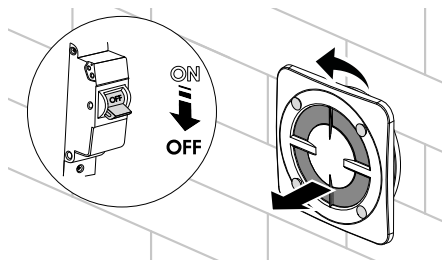
Verwenden Sie diesen zur Einstellung der Einschaltdauer, Nachlaufzeit oder Einschaltfeuchte.

WARTUNGSHINWEISE

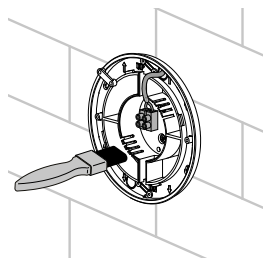
Die Wartungsarbeiten sind mindestens alle 6 Monate durchzuführen.

Wartungsschritte:

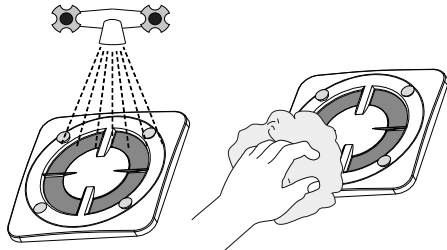
Schalten Sie die Stromversorgung ab und stellen Sie sicher, dass der Strom abgeschaltet ist. Nehmen Sie die Abdeckung ab.



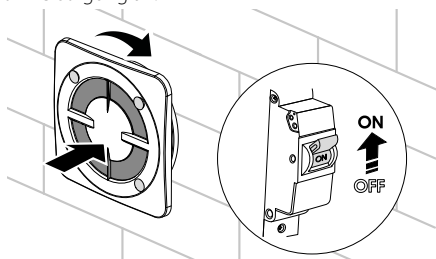
Reinigen Sie den Ventilator mit einem weichen Tuch oder einer Bürste.



Waschen Sie die Abdeckung unter Strömungsgewässer ab. Trocknen Sie die Oberfläche des Ventilators ab.



Bringen Sie die Abdeckungen an. Schließen Sie die Stromversorgung an.



WARNUNG! Die Leiterplatte des Timers ist unter Netzspannung.

STÖRUNGSBEHEBUNG

Störung	Mögliche Gründe	Abhilfe
Der Ventilator ist an das Stromnetz angeschlossen, dreht sich aber nicht und reagiert nicht auf Bedienung.	Keine Stromversorgung	Überprüfen Sie, ob die Stromversorgung richtig angeschlossen ist. Beseitigen Sie ansonsten den Anschlussfehler.
	Es besteht ein Problem mit der internen Verbindung.	Nehmen Sie Kontakt mit Ihrem Händler auf.
Niedrige Förderleistung	Verschmutztes Lüftungssystem	Reinigen Sie das Lüftungssystem.
Lautes Geräusch, Vibrationen	Verschmutztes Laufrad	Reinigen Sie das Laufrad.
	Der Ventilator ist nicht fest genug oder falsch montiert.	Beseitigen Sie den Montagefehler.
	Verschmutztes Lüftungssystem	Reinigen Sie das Lüftungssystem.

LAGERUNGS- UND TRANSPORTVORSCHRIFTEN

- Das Gerät in der Originalverpackung in einem belüfteten Raum bei einer Temperatur von +5 °C bis +40 °C und einer relativen Luftfeuchtigkeit bis maximal 70 % lagern.
- Dämpfe und Fremdstoffe in der Luft, die Korrosion verursachen und Anschluss-Abdichtungen beschädigen können, sind nicht zulässig.
- Bei Umschlagsarbeiten Hebezeug zur Vorbeugung möglicher Schäden verwenden.
- Die Transporterfordernisse für diese Ladungsart sind zu erfüllen.
- Die Beförderung mit Fahrzeugen jeglicher Art muss unter stetigem Schutz vor schädlichen mechanischen und witterungsbedingten Einflüssen erfolgen. Das Gerät nur in der Betriebslage transportieren.
- Be- und Entladearbeiten sorgfältig durchführen, vor Stößen schützen.
- Vor der ersten Verwendung nach dem Transport bei niedrigen Temperaturen muss das Gerät mindestens 3-4 Stunden bei Raumtemperatur aufbewahrt werden.

HERSTELLERGARANTIE

Das Produkt entspricht den Europäischen Normen und Standards, den Richtlinien über Niederspannung und elektromagnetische Verträglichkeit. Hiermit erklären wir, dass das Produkt mit den maßgeblichen Anforderungen aus Richtlinie 2014/30/EU über elektromagnetische Verträglichkeit, Niederspannungsrichtlinie 2014/35/EU und Richtlinie 93/68/EWG über CE-Kennzeichnung übereinstimmt.

Dieses Zertifikat ist nach Prüfung des Produktes auf das Obengenannte ausgestellt.

Der Hersteller setzt eine Garantiedauer von 60 Monaten ab Verkaufsdatum über den Einzelhandel fest, unter der Bedingung der Erfüllung der Vorschriften für Transport, Lagerung, Montage und Betrieb durch den Verbraucher.

Bei Funktionsstörungen des Geräts durch werkseitig verursachte Fehler, die innerhalb der Garantiefrist auftreten, hat der Verbraucher Anspruch auf kostenlose Behebung der Mängel am Gerät mittels Garantiereparatur durch den Hersteller.

Die Garantiereparatur umfasst insbesondere Arbeiten zur Behebung von Mängeln beim Betrieb des Geräts, um eine bestimmungsgemäße Nutzung des Geräts innerhalb der Garantiefrist sicherzustellen.

Die Mängelbehebung erfolgt durch Ersatz oder Reparatur der defekten Teile oder Einheiten des Geräts.

Die Garantie-Serviceleistung umfasst nicht:

- regelmäßige technische Wartung
- Montage/Demontage des Geräts
- Einrichten des Geräts

Für die Garantiereparatur muss der Verbraucher das Gerät, die Betriebsanleitung mit dem Vermerk des Kaufdatums sowie einen Zahlungsbeleg als Bestätigung des Kaufs vorlegen.

Das vorgelegte Modell des Geräts muss mit dem Modell übereinstimmen, welches in der Betriebsanleitung angegeben ist. Wenden Sie sich für Garantieleistungen an den Verkäufer des Geräts.

Die Garantie gilt nicht in folgenden Fällen:

- Der Verbraucher legt den Ventilator nicht vollständig vor, wie in der Betriebsanleitung angegeben, einschließlich der vom Verbraucher demontierten Bestandteile des Geräts.
- Nichtübereinstimmung des Modells oder der Marke des Geräts mit den Angaben auf der Verpackung und in der Betriebsanleitung.
- Nicht fristgerechte technische Wartung des Geräts durch den Verbraucher.
- Bei vom Verbraucher zugefügten äußerlichen Beschädigungen des Gehäuses und der inneren Einheiten (außer

äußeren Änderungen am Gerät, welche für die Montage notwendig sind).

- Änderungen an der Konstruktion des Gerätes oder technische Änderungen am Gerät.
- Austausch und Verwendung von Einheiten oder Teilen, die nicht durch den Hersteller vorgesehen sind.
- Unzweckmäßige Benutzung des Geräts.
- Verletzung der Montagevorschriften des Geräts durch den Verbraucher.
- Verletzung der Vorschriften für die Steuerung des Geräts durch den Verbraucher.
- Anschluss des Geräts an ein Stromnetz mit einer anderen Spannung, als in der Betriebsanleitung angegeben ist.
- Ausfall des Geräts infolge von Spannungssprüngen im Stromnetz.
- Durchführung einer selbständigen Reparatur des Geräts durch nichtautorisierte Personen.
- Reparaturen des Geräts durch Personen, die nicht vom Hersteller autorisiert sind.
- Ablauf der Garantiefrist des Geräts.
- Verletzung geltender Vorschriften für die Beförderung des Geräts durch den Verbraucher.
- Verletzung der Vorschriften über die Lagerung des Geräts durch den Verbraucher.
- Rechtswidrige Handlungen von Drittpersonen in Bezug auf das Gerät.
- Ausfall des Geräts infolge höherer Gewalt (Feuer, Überschwemmung, Erdbeben, Kriege, militärische Handlungen jeder Art, Blockaden).
- Fehlen der Plomben, wenn solche durch die Betriebsanleitung vorgesehen sind.
- Nichtvorlage der Betriebsanleitung mit ausgewiesenem Kaufdatum.
- Fehlen des Kaufbelegs mit ausgewiesenem Kaufdatum, welcher den Kauf bestätigt.

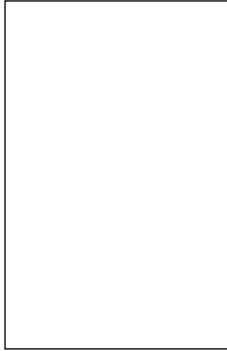


ERFÜLLEN SIE DIE VORLIEGENDEN BETRIEBSANFORDERUNGEN, UM EINE ORDNUNGSGEMÄBE FUNKTION UND EINE LANGE LEBENSDAUER DES GERÄTS SICHERZUSTELLEN.

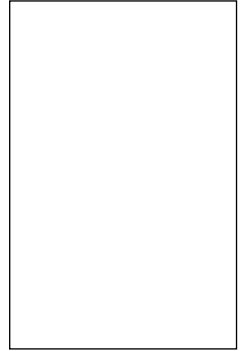


DIE GEWÄHRLEISTUNGSANSPRÜCHE KÖNNEN NUR DANN GELTEND GEMACHT WERDEN, WENN DAS GERÄT, EIN KAUFBELEG UND DIE BETRIEBSANLEITUNG, IN DER DAS KAUFDATUM NOTIERT IST, VORLIEGEN.

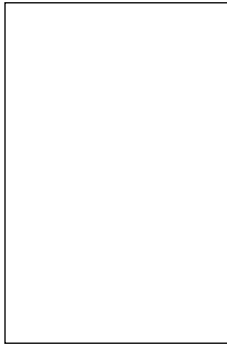
Prüfzeichen

A large, empty rectangular box with a thin black border, intended for entering the Prüfzeichen (checkmark).

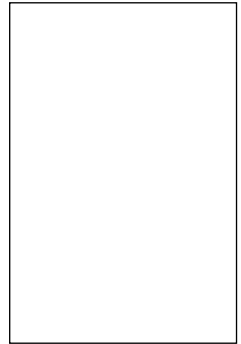
Verkauft von
(Name und Stempel des Händlers)

A large, empty rectangular box with a thin black border, intended for entering the name and stamp of the dealer.

Herstellungsdatum

A large, empty rectangular box with a thin black border, intended for entering the manufacturing date.

Kaufdatum

A large, empty rectangular box with a thin black border, intended for entering the purchase date.





Abnahmeprotokoll

Der Ventilator ist als betriebsfähig anerkannt.