



**Квайт**



**Квайт-С**



**Квайт-Диск**



**Квайт-Майлд**



**Квайт-Стайл**



**ОСЕВЫЕ ВЕНТИЛЯТОРЫ**  
Руководство пользователя

[www.ventilation-system.com](http://www.ventilation-system.com)



## СОДЕРЖАНИЕ

Комплект поставки.....	5
Краткое описание.....	5
Правила эксплуатации .....	5
Структура условного обозначения.....	6
Монтаж.....	7
Настройка работы вентилятора.....	8
Техническое обслуживание.....	9
Устранение неисправностей.....	9
Правила хранения и транспортировки.....	10
Гарантии изготовителя .....	11

Настоящее руководство пользователя является основным эксплуатационным документом, предназначено для ознакомления технического, обслуживающего и эксплуатирующего персонала.

Руководство пользователя содержит сведения о назначении, составе, принципе работы, конструкции и монтаже изделия (-ий) Квайт и всех его (их) модификаций.

Технический и обслуживающий персонал должен иметь теоретическую и практическую подготовку относительно систем вентиляции и выполнять работы в соответствии с правилами охраны труда и строительными нормами и стандартами, действующими на территории государства.



**ПЕРЕД УСТАНОВКОЙ ИЗДЕЛИЯ ВНИМАТЕЛЬНО ПРОЧИТАЙТЕ НАСТОЯЩЕ РУКОВОДСТВО.  
СБЛЮДЕНИЕ ТРЕБОВАНИЙ РУКОВОДСТВА ПОЛЬЗОВАТЕЛЯ СПОСОБСТВУЕТ ОБЕСПЕЧЕНИЮ  
НАДЕЖНОЙ ЭКСПЛУАТАЦИИ ИЗДЕЛИЯ НА ПРОТЯЖЕНИИ ВСЕГО СРОКА ЕГО СЛУЖБЫ.  
СОХРАНЯЙТЕ РУКОВОДСТВО ПОЛЬЗОВАТЕЛЯ В ТЕЧЕНИЕ ВСЕГО СРОКА СЛУЖБЫ ИЗДЕЛИЯ, ТАК  
КАК В НЕМ ИЗЛОЖЕНЫ ТРЕБОВАНИЯ К ОБСЛУЖИВАНИЮ ИЗДЕЛИЯ**

Изделие не предназначено для использования лицами (включая детей) с пониженными физическими, сенсорными или умственными способностями при отсутствии у них жизненного опыта или знаний, если они не находятся под присмотром или не проинструктированы об использовании изделия лицом, ответственным за их безопасность. Дети должны находиться под присмотром для недопущения игр с изделием.

Данным изделием могут пользоваться дети 8 лет и старше, а также лица с ограниченными физическими, сенсорными или умственными возможностями или с недостаточным опытом и знаниями при условии, что они при этом находятся под присмотром или проинструктированы по безопасному использованию изделия и осознают возможные риски. Детям запрещается играть с данным изделием.

Очистку и обслуживание изделия не должны выполнять дети без присмотра.

Должны быть предприняты меры предосторожности для того, чтобы избежать обратного потока газов в помещении из открытых дымоходов или устройств, сжигающих топливо.

Подключение к электросети необходимо осуществлять через средство отключения, имеющее разрыв контактов на всех полюсах, обеспечивающее полное отключение при условиях перенапряжения категории III, встроенное в стационарную проводку в соответствии с правилами устройства электроустановок.

Убедитесь, что изделие отключено от сети питания перед удалением защиты.

Все работы, описанные в данном руководстве, должны быть выполнены опытными специалистами, прошедшими обучение и практику по установке, монтажу, подключению к электросети и техническому обслуживанию вентиляционных установок.

Не пытайтесь самостоятельно устанавливать изделие, подключать к электросети и производить техническое обслуживание. Это небезопасно и невозможно без специальных знаний.

Перед проведением любых работ необходимо отключить сеть электропитания.

При монтаже и эксплуатации изделия должны выполняться требования руководства, а также требования всех применимых местных и национальных строительных, электрических и технических норм и стандартов.

Все действия, связанные с подключением, настройкой, обслуживанием и ремонтом изделия, проводить только при снятом напряжении сети.

Подключение изделия к сети должен осуществлять квалифицированный электрик, имеющий право самостоятельной работы с установками напряжением электропитания до 1000 В, после изучения данного руководства пользователя.

Перед установкой изделия убедитесь в отсутствии видимых повреждений крыльчатки, корпуса, решетки, а также в отсутствии в корпусе изделия посторонних предметов, которые могут повредить лопасти крыльчатки.

Во время монтажа изделия не допускайте сжатия корпуса! Деформация корпуса может привести к заклиниванию крыльчатки и повышенному шуму.

Запрещается использовать изделие не по назначению и подвергать его каким-либо модификациям и доработкам.

Перемещаемый в системе воздух не должен содержать пыли, твердых примесей, а также липких веществ и волокнистых материалов.

Запрещается использовать изделие в легковоспламеняющейся или взрывоопасной среде, содержащей, например, пары спирта, бензина, инсектицидов.

Не закрывайте и не загораживайте всасывающее и выпускное отверстия изделия, чтобы не мешать оптимальному потоку воздуха.

Не садитесь на изделие и не кладите на него какие-либо предметы.

Информация, указанная в данной инструкции, является верной на момент подготовки документа. Из-за непрерывного развития продукции компания оставляет за собой право в любой момент вносить изменения в технические характеристики, конструкцию или комплектацию изделия.

Не дотрагивайтесь до изделия мокрыми или влажными руками.

Не дотрагивайтесь до изделия, будучи босиком.

Запрещается монтаж либо эксплуатация изделия до полного окончания строительных и отделочных работ в помещении, где оно будет установлено.

**ПЕРЕД МОНТАЖОМ ДОПОЛНИТЕЛЬНЫХ ВНЕШНИХ УСТРОЙСТВ ОЗНАКОЬТЕСЬ С СООТВЕТСТВУЮЩИМИ РУКОВОДСТВАМИ ПОЛЬЗОВАТЕЛЯ.**

## КОМПЛЕКТ ПОСТАВКИ

Вентилятор	1 шт.
Шурупы с дюбелями	4 шт.
Отвертка пластиковая (только для моделей с таймером)	1 шт.
Руководство пользователя	1 шт.
Коробка упаковочная	1 шт.
Изоляционная прокладка	1 шт.

## КРАТКОЕ ОПИСАНИЕ

Изделие представляет собой осевой вентилятор для вытяжной вентиляции небольших и средних бытовых помещений. Вентилятор изготавливается для каналов диаметром 100 и 125 мм.

## ПРАВИЛА ЭКСПЛУАТАЦИИ

Вентилятор предназначен для подключения к однофазной сети переменного тока. Параметры электросети указаны на упаковке и/или наклейке на корпусе изделия.

Степень защиты от доступа к опасным частям и проникновения воды — IP45.

**ВНИМАНИЕ! Степень защиты указана для смонтированного изделия.**

Вентилятор разрешается эксплуатировать при температуре окружающего воздуха в пределах от +1 °С до +40 °С.

**ВНИМАНИЕ! Запрещается эксплуатировать вентилятор вне зоны указанных температур.**

По типу защиты от поражения электрическим током изделие относится к приборам II класса (220-240 В, 50/220 В, 60 Гц) или III класса (12 В, 50 Гц) и не требует заземления.



**ПО ОКОНЧАНИИ ЭКСПЛУАТАЦИИ ИЗДЕЛИЕ ПОДЛЕЖИТ ОТДЕЛЬНОЙ УТИЛИЗАЦИИ.  
НЕ УТИЛИЗИРУЙТЕ ИЗДЕЛИЕ ВМЕСТЕ С  
НЕОТСОРТИРОВАННЫМИ БЫТОВЫМИ ОТХОДАМИ**

## СТРУКТУРА УСЛОВНОГО ОБОЗНАЧЕНИЯ

Квайт 100 Дуо Т 220 В, 60 Гц

### Параметры электросети

\_ — 220-240 В, 50 Гц

220 В, 60 Гц — напряжение питания 220 В, частота питания 60 Гц

12 — напряжение питания 12 В, частота питания 50 Гц

### Дополнительные опции

В — шнурковый выключатель

Т — таймер задержки выключения

Т1 — таймер задержки включения и выключения

ВТ — шнурковый выключатель и таймер задержки выключения

ТН — датчик влажности и таймер задержки выключения

ВТН — шнурковый выключатель и датчик влажности

ТР — датчик движения

### Модификации двигателя

\_ — односкоростной двигатель

Дуо — двухскоростной двигатель

### Диаметр выходного патрубка, мм

100/125

### Серия вентилятора

Квайт/Квайт-С/Квайт-Стайл/Квайт-Майлд/Квайт-Диск

## МОНТАЖ

Вентилятор может быть установлен на потолке или на стене с выбросом воздуха в вентиляционную шахту или круглый воздуховод соответствующего диаметра (рис. 2). Установка вентилятора с прямым выбросом воздуха вверх не допускается (рис. 2).

Последовательность монтажа вентилятора:

**шаг 1** — обесточьте электрическую сеть и убедитесь, что электричество отключено (рис. 3);

**шаг 2** — подведите кабель питания к вентиляционному отверстию (рис. 4);

**шаг 3** — снимите лицевую панель с вентилятора. Затем снимите крышку, закрывающую плату (рис. 5);

**шаг 4** — разметьте и просверлите отверстия для крепежа вентилятора, закрепите изоляционную прокладку, установите вентилятор (рис. 6-8);

**шаг 5** — подключите вентилятор к сети в соответствии со схемой подключения (рис. 12-20);

**шаг 6** — установите крышку, закрывающую плату (рис. 9) и лицевую панель на корпус вентилятора (рис. 10);

**шаг 7** — подайте электропитание к вентилятору (рис. 11).

### Условные обозначения клемм на схемах подключения:

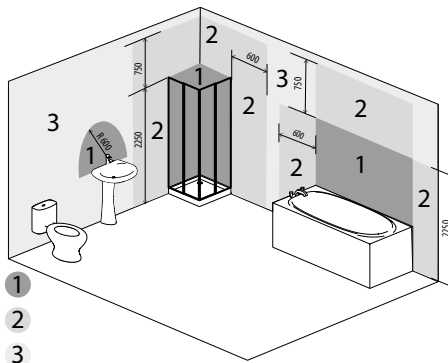
**L** — фаза;

**S** — внешний выключатель.

**N** — ноль;

Монтаж изделий возможен в зонах в соответствии таблицей приведенной ниже при условии, что монтаж и подключение будут выполнены в соответствии с требованиями IEC 60364-7-701 (в актуальной редакции), а так же в соответствии с требованиями местных национальных стандартов.


Квайт, Квайт ... Т, Квайт ... ТН, Квайт ... ТР	1	2	3
Квайт ... В, Квайт ... ВТ, Квайт ... ВТН	2	3	





## НАСТРОЙКА РАБОТЫ ВЕНТИЛЯТОРА




**ПЛАТА ТАЙМЕРА НАХОДИТСЯ ПОД НАПРЯЖЕНИЕМ СЕТИ.  
ПЕРЕД НАСТРОЙКОЙ УБЕДИТЕСЬ В ТОМ, ЧТО ВЕНТИЛЯТОР ПОЛНОСТЬЮ  
ОТКЛЮЧЕН ОТ СЕТИ ПИТАНИЯ**

  $T_i$  — для включения и регулировки времени интервального таймера используйте потенциометр  $T_i$ . Таймер интервальной работы выключается путем установки потенциометра  $T_i$  в крайнее левое положение. При повороте потенциометра на 1/3 по часовой стрелке устанавливается время интервальной работы 6 часов, при повороте на 2/3 — 12 часов, при повороте по часовой стрелке в крайнее правое положение — 24 часа.

  $T_{on}$  — для регулировки времени задержки включения вентилятора поверните ручку потенциометра  $T_{on}$  по часовой стрелке для увеличения и против часовой стрелки для уменьшения времени задержки включения соответственно (от 0 до 2 минут).

  $T_{off}$  — для регулировки времени задержки выключения вентилятора поверните ручку потенциометра  $T_{off}$  по часовой стрелке для увеличения и против часовой стрелки для уменьшения времени задержки выключения соответственно (от 2 до 30 минут).

  $H$  — для регулировки порога влажности поверните ручку потенциометра  $H$  по часовой стрелке для увеличения и против часовой стрелки для уменьшения значения срабатывания датчика влажности соответственно (от 60 % до 90 %).

В комплект поставки вентилятора входит специальная пластиковая отвертка для регулировки настроек вентилятора. Используйте ее, если необходимо изменить время задержки включения или выключения вентилятора или порог уровня влажности.



**НЕ ИСПОЛЬЗУЙТЕ МЕТАЛЛИЧЕСКУЮ ОТВЕРТКУ, НОЖ И ДРУГИЕ МЕТАЛЛИЧЕСКИЕ  
ПРЕДМЕТЫ ДЛЯ НАСТРОЙКИ ВО ИЗБЕЖАНИЕ ПОВРЕЖДЕНИЯ ПЛАТЫ ЭЛЕКТРОНИКИ**

## ТЕХНИЧЕСКОЕ ОБСЛУЖИВАНИЕ

Работы по техобслуживанию необходимо проводить не реже одного раза в полгода.

Последовательность техобслуживания:

- отключить электропитание вентилятора и убедиться, что оно отключено (рис. 21);
- снять лицевую панель и очистить вентилятор мягкой сухой тканью или кисточкой (рис. 22);
- лицевую панель промыть под проточной водой (рис. 23);
- протереть поверхности вентилятора насухо;
- установить лицевую крышку на вентилятор;
- подключить электропитание (рис. 24).

**ВНИМАНИЕ! Не допускайте попадания жидкости на электрокомпоненты!**

## УСТРАНЕНИЕ НЕИСПРАВНОСТЕЙ

Неисправность	Вероятная причина	Способ устранения
При подключении к сети вентилятор не вращается, не реагирует на органы управления.	Не подключена питающая сеть.	Убедитесь, что питающая сеть подключена правильно, в противном случае устраните ошибку подключения.
	Неисправность во внутреннем подключении.	Обратитесь в сервисный центр.
Низкий расход воздуха.	Засорена система вентиляции.	Очистите систему вентиляции.
Повышенный шум или вибрация.	Засорена крыльчатка.	Очистите крыльчатку.
	Вентилятор не закреплен или неверно смонтирован.	Устраните ошибку монтажа.
	Засорена система вентиляции.	Очистите систему вентиляции.

## **ПРАВИЛА ХРАНЕНИЯ И ТРАНСПОРТИРОВКИ**

- Хранить изделие необходимо в заводской упаковке в вентилируемом помещении при температуре от +5 °С до +40 °С и относительной влажности не выше 70 %.
- Наличие в воздухе паров и примесей, вызывающих коррозию и нарушающих изоляцию и герметичность соединений, не допускается.
- Для погрузочно-разгрузочных работ используйте соответствующую подъемную технику для предотвращения возможных повреждений изделия.
- Во время погрузочно-разгрузочных работ выполняйте требования перемещений для данного типа грузов.
- Транспортировать разрешается любым видом транспорта при условии защиты изделия от атмосферных осадков и механических повреждений. Транспортировка изделия разрешена только в рабочем положении.
- Погрузка и разгрузка должны производиться без резких толчков и ударов.
- Перед первым включением после транспортировки при низких температурах изделие необходимо выдержать при температуре эксплуатации не менее 3–4 часов.

## ГАРАНТИИ ИЗГОТОВИТЕЛЯ

Изготовитель устанавливает гарантийный срок изделия длительностью 24 месяцев с даты продажи изделия через розничную торговую сеть при условии выполнения пользователем правил транспортировки, хранения, монтажа и эксплуатации изделия.

В случае появления нарушений в работе изделия по вине изготовителя в течение гарантийного срока пользователь имеет право на бесплатное устранение недостатков изделия посредством осуществления изготовителем гарантийного ремонта.

Гарантийный ремонт состоит в выполнении работ, связанных с устранением недостатков изделия, для обеспечения возможности использования такого изделия по назначению в течение гарантийного срока. Устранение недостатков осуществляется посредством замены или ремонта комплектующих или отдельной комплектующей изделия.

### **Гарантийный ремонт не включает в себя:**

- периодическое техническое обслуживание;
- монтаж/демонтаж изделия;
- настройку изделия.

Для проведения гарантийного ремонта пользователь должен предоставить изделие, руководство пользователя с отметкой о дате продажи и расчетный документ, подтверждающий факт покупки.

Модель изделия должна соответствовать модели, указанной в руководстве пользователя.

По вопросам гарантийного обслуживания обращайтесь к продавцу.

### **Гарантия изготовителя не распространяется на нижеприведенные случаи:**

- непредоставление пользователем изделия в комплектности, указанной в руководстве пользователя, в том числе демонтаж пользователем комплектующих изделия;
- несоответствие модели, марки изделия данным, указанным на упаковке изделия и в руководстве пользователя;
- несвоевременное техническое обслуживание изделия;
- наличие повреждений корпуса и внутренних узлов изделия;
- внесение в конструкцию изделия изменений или осуществление доработок изделия;
- замена и использование узлов, деталей и комплектующих изделия, не предусмотренных изготовителем;
- использование изделия не по назначению;
- нарушение пользователем правил монтажа изделия;
- нарушение пользователем правил управления изделием;

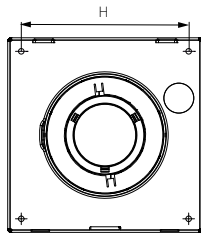
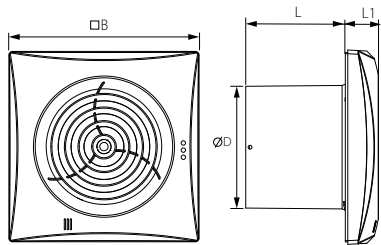
- подключение изделия к электрической сети с напряжением, отличным от указанного в руководстве пользователя;
- выход изделия из строя вследствие скачков напряжения в электрической сети;
- осуществление пользователем самостоятельного ремонта изделия;
- осуществление ремонта изделия лицами, не уполномоченными на то изготовителем;
- истечение гарантийного срока изделия;
- нарушение пользователем установленных правил перевозки изделия;
- нарушение пользователем правил хранения изделия;
- совершение третьими лицами противоправных действий по отношению к изделию;
- выход изделия из строя вследствие возникновения обстоятельств непреодолимой силы (пожара, наводнения, землетрясения, войны, военных действий любого характера, блокады);
- отсутствие пломб, если наличие таковых предусмотрено руководством пользователем;
- непредоставление руководства пользователя с отметкой о дате продажи изделия;
- отсутствие расчетного документа, подтверждающего факт покупки изделия.



**ВЫПОЛНЯЙТЕ ТРЕБОВАНИЯ ДАННОГО РУКОВОДСТВА ПОЛЬЗОВАТЕЛЯ ДЛЯ ОБЕСПЕЧЕНИЯ ДЛИТЕЛЬНОЙ БЕСПЕРЕБОЙНОЙ РАБОТЫ ИЗДЕЛИЯ**

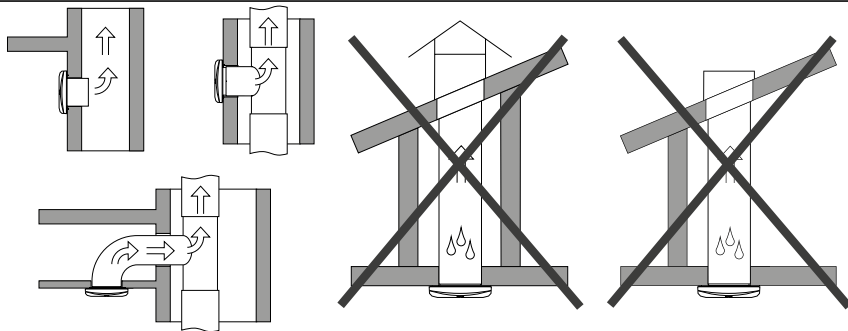


**ГАРАНТИЙНЫЕ ТРЕБОВАНИЯ ПОЛЬЗОВАТЕЛЯ РАССМАТРИВАЮТСЯ ПОСЛЕ ПРЕДЪЯВЛЕНИЯ ИМ ИЗДЕЛИЯ, ГАРАНТИЙНОГО ТАЛОНА, РАСЧЕТНОГО ДОКУМЕНТА И РУКОВОДСТВА ПОЛЬЗОВАТЕЛЯ С ОТМЕТКОЙ О ДАТЕ ПРОДАЖИ**

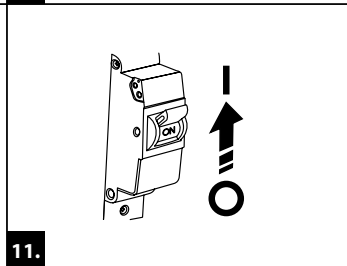
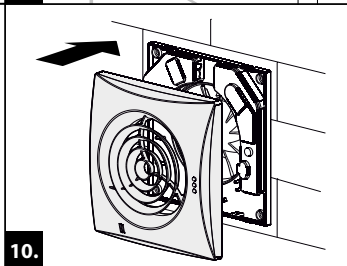
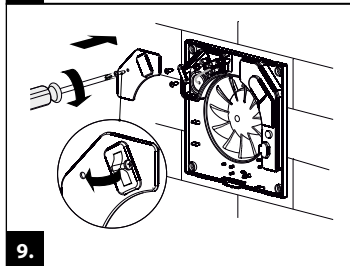
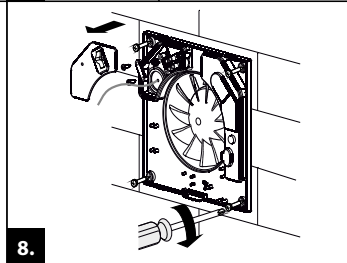
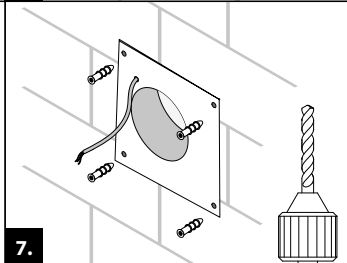
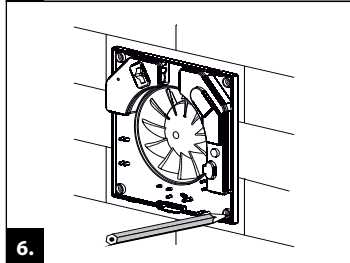
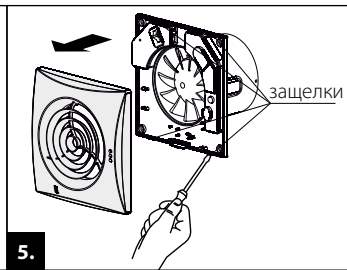
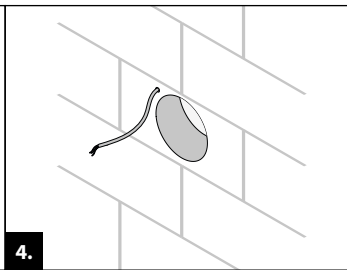
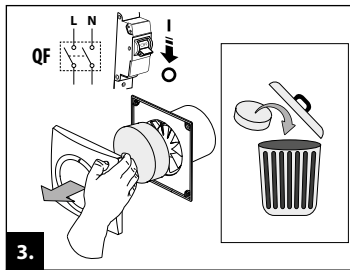


	Размеры, мм				
	Ø D	B	H	L	L1
Квайт 100	99	158	136	81	26
Квайт-Майлд 100		158			26
Квайт-Диск 100		158			45
Квайт-С 100		174			43
Квайт-Стайл 100		200			50
Квайт 125	124	182	158	91	27
Квайт-Майлд 125					27
Квайт-Диск 125					50

1.

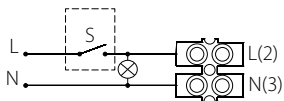
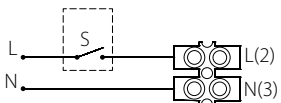


2.

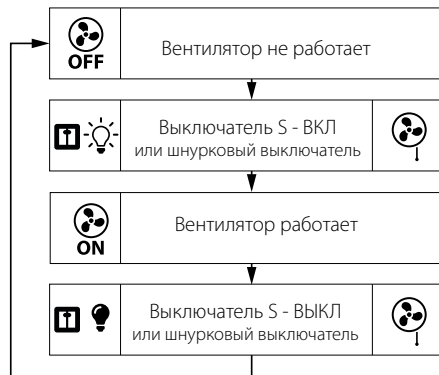
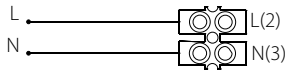


## Квайт 100/125

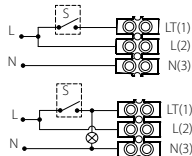
### Квайт 100/125



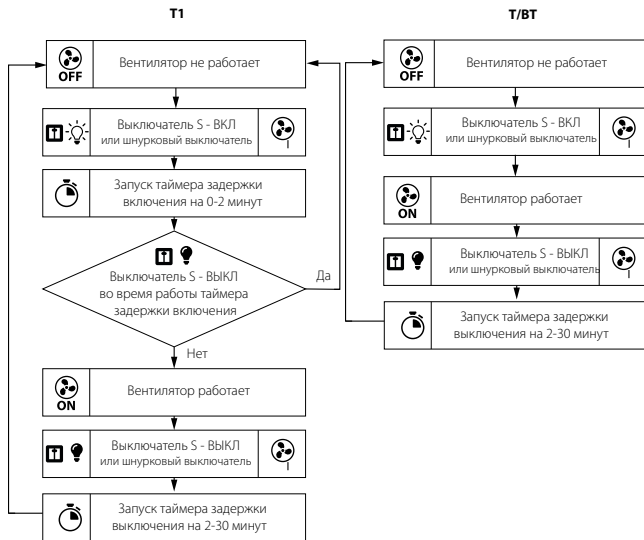
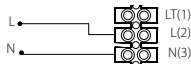
### Квайт 100/125 В



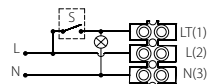
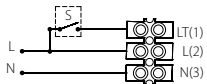
### Квайт 100/125 Т/Т1



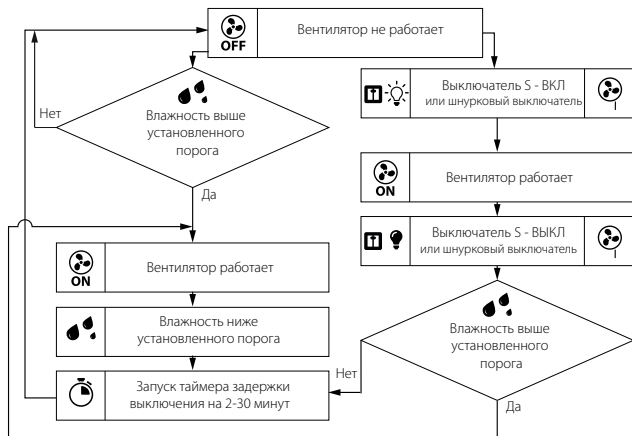
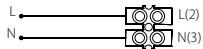
### Квайт 100/125 ВТ



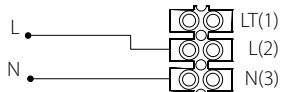
### Квайт 100/125 TH



### Квайт 100/125 ВТН

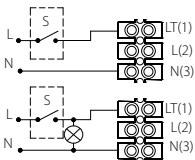


## Квайт 100/125 TP

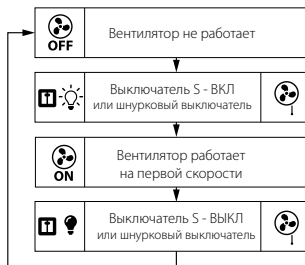
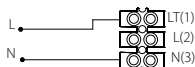


## Квайт 100/125 Дуо

### Квайт 100/125 Дуо (1-я скорость)

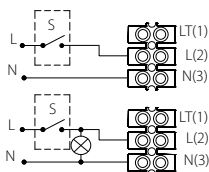


### Квайт 100/125 Дуо В (1-я скорость)

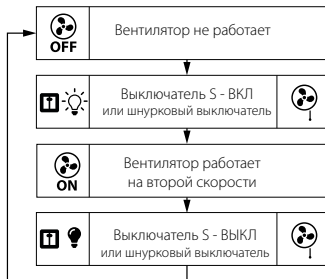


16.

### Квайт 100/125 Дуо (2-я скорость)

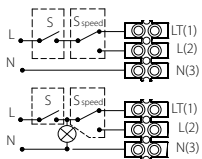


### Квайт 100/125 Дуо В (2-я скорость)

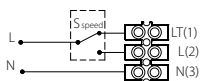


17.

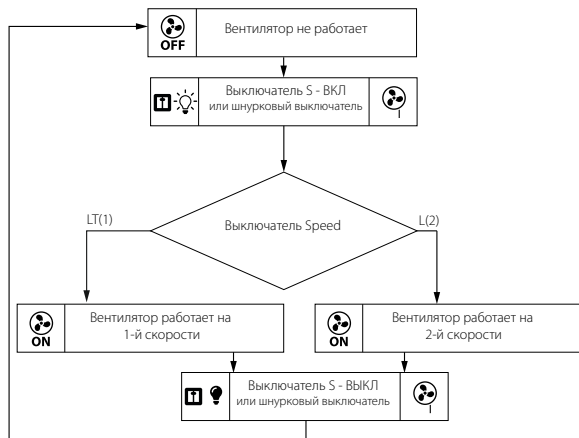
### Квайт 100/125 Дуо (1-я и 2-я скорости)



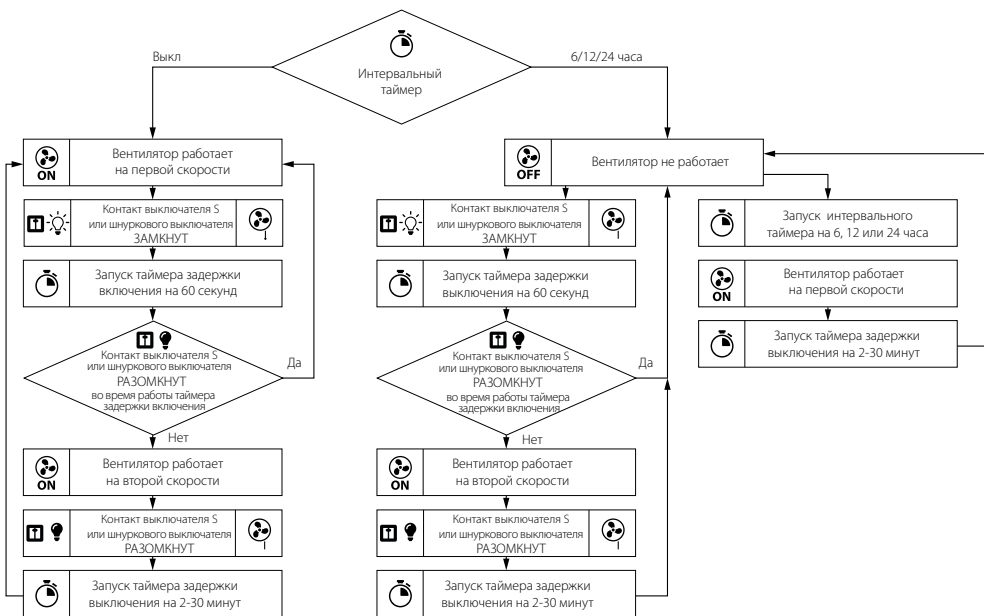
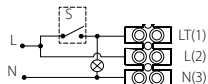
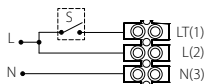
### Квайт 100/125 Дуо В (1-я и 2-я скорости)



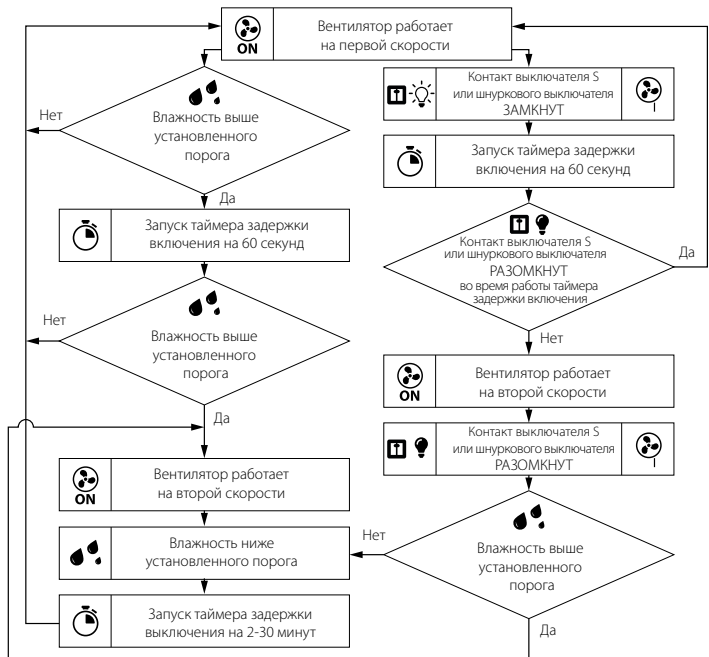
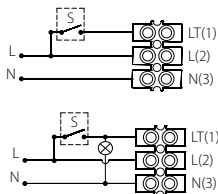
### 1-я и 2-я скорость

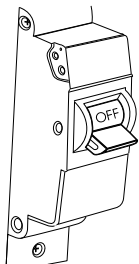


### Квайт 100/125 Duo T

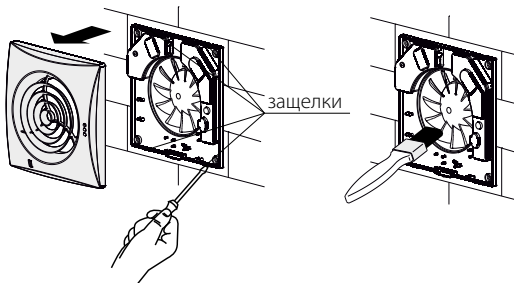


## Квайт 100/125 Дуо ТН

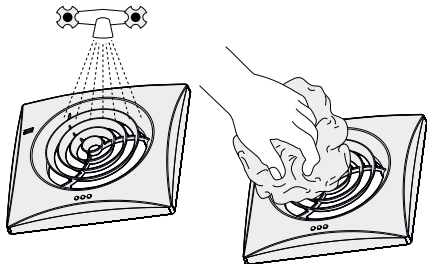




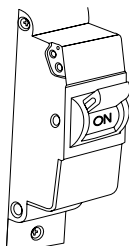
21.



22.



23.



24.

Свидетельство о приемке

Квайт \_\_\_\_\_

Клеймо приемщика \_\_\_\_\_

Продан \_\_\_\_\_  
(наименование и штамп продавца)

Дата продажи \_\_\_\_\_

Вентилятор признан годным к эксплуатации

**Производитель:** ООО «Вентиляционные системы»,  
Украина, Киев, ул. М. Коцюбинского, 1

**Адрес производственных мощностей:**  
Украина, Киевская область, Фастовский район,  
г. Боярка, ул. Соборности, 36